

落地隱藏水箱型馬桶

型號 TP031+C0031

- 使用前請詳閱使用說明書，並遵守使用規範，所有因錯誤使用而造成之損壞或產品異常均不在保固範圍內。

主要配件一覽表

1. 膨脹螺絲組 x2
固定水箱用

3. 進水閥 x1

2. 簡易卡扣 x2
固定水箱用

4. 面板盒 x1

5. 連接彎管 x1
(可根據實際安裝高度進行裁切)

6. 彎管護罩 x1
保護連接彎管用

9. 直管 x1
用於馬桶壁內糞管連接
(可根據實際砌牆厚度進行裁切)

7. 彎管堵頭 x1
砌牆時為直管預留空間用

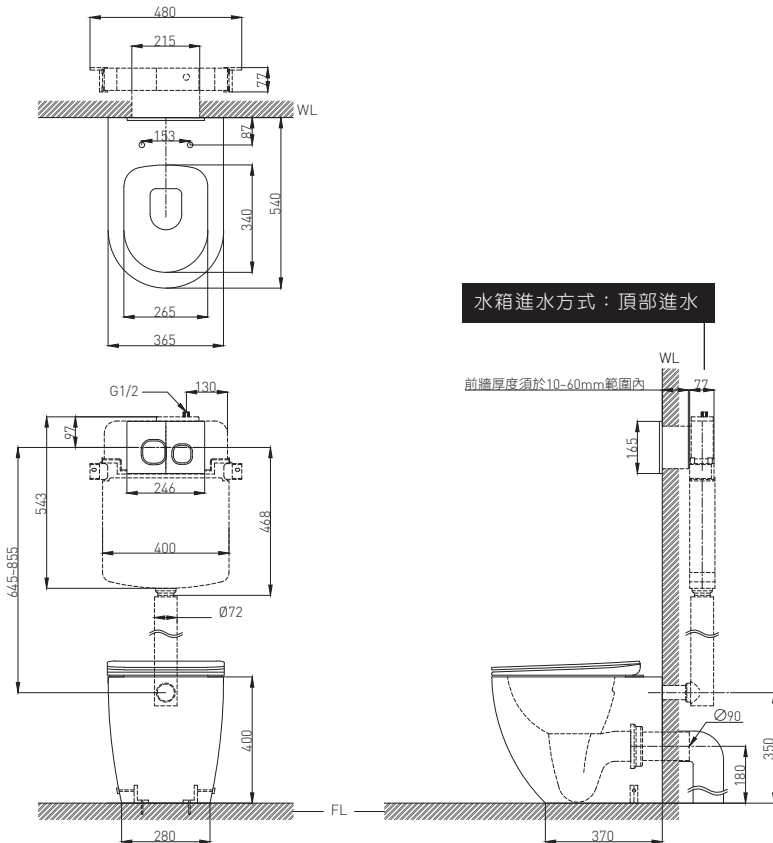
8. 直管輔助器 x1
用於馬桶與水箱配件連接
(可根據實際砌牆厚度進行裁切)

安裝前注意事項

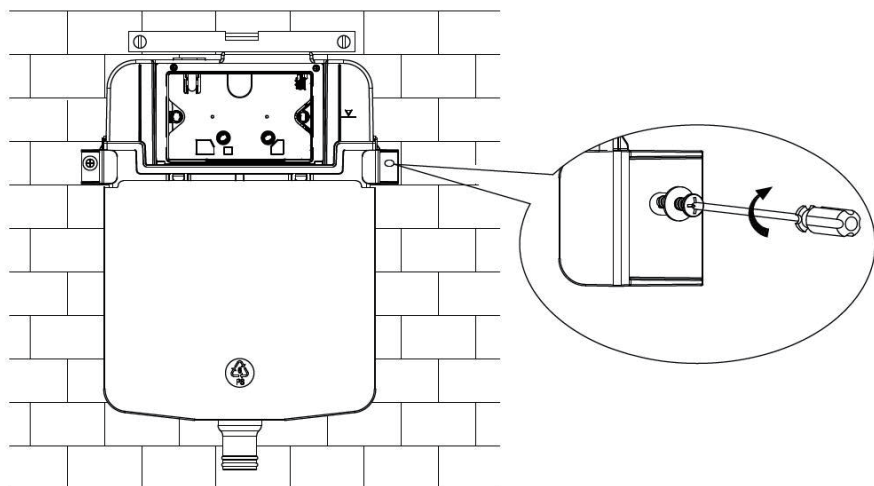
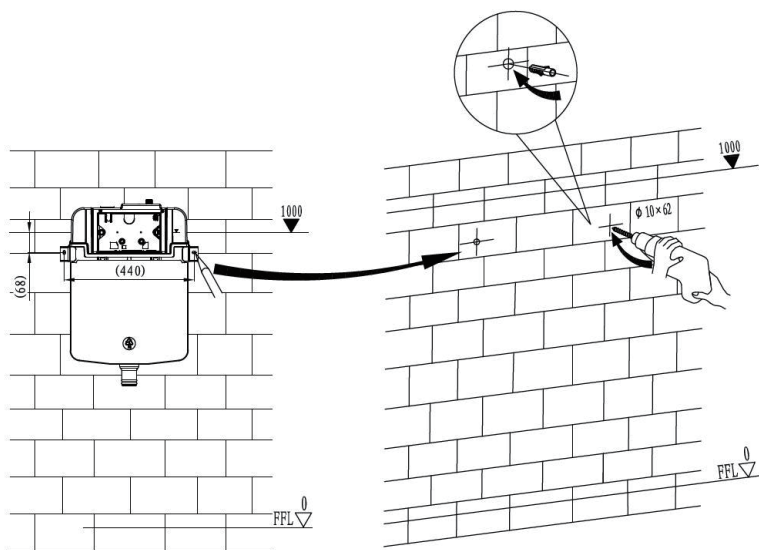
1. 馬桶適用水壓為 $0.5-8\text{kgf/cm}^2$ 。
2. 為使馬桶發揮正常功能，現場應設置通氣管，未設通氣管會造成馬桶排污不良，或水封消失導致臭氣問題。
3. 安裝現場地面應平整，否則可能造成馬桶安裝後裂開。
4. 安裝前應確保馬桶所需空間，並確認不會影響開、關門。
5. 產品出貨前均通過試水檢驗，有少量殘水屬正常現象。
6. 部分款式建議乾式施工，請以型錄標示為準。
7. 依CNS國家標準瓷器尺寸許可差為正負5%，最大不超過 2.5cm 。

一、基本尺寸及供水管道鋪設

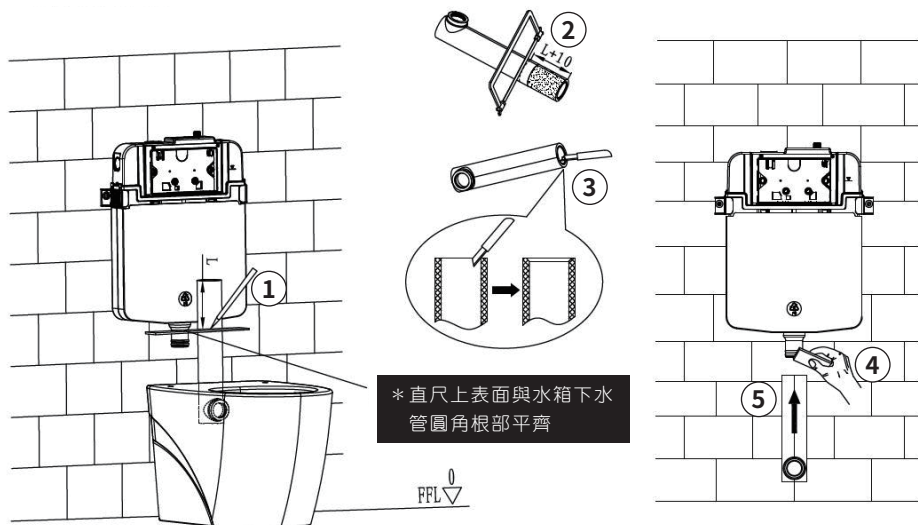
單位 mm



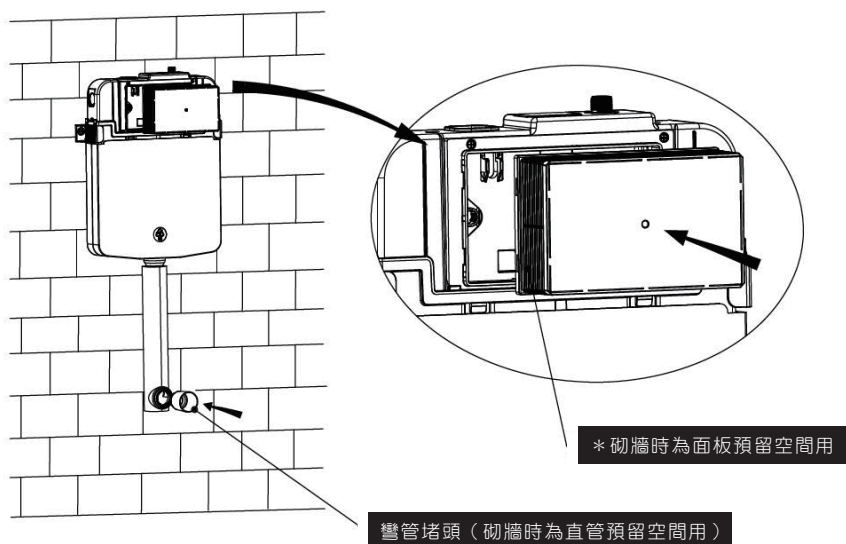
二、鑽孔並鎖固水箱



三、安裝連接彎管

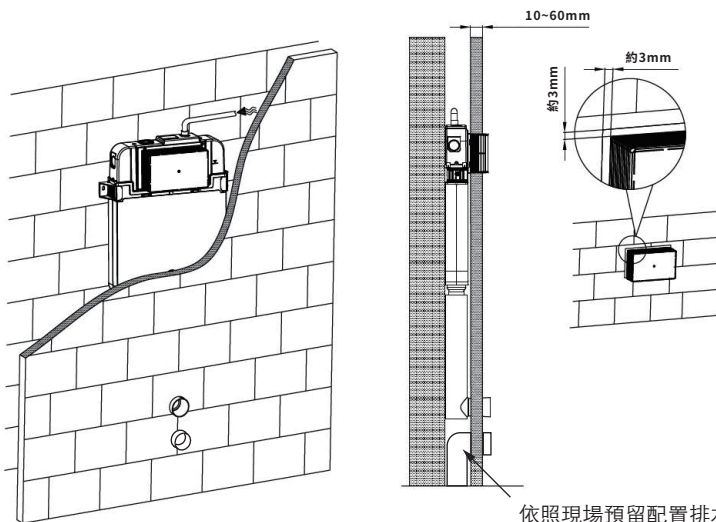


四、面板盒 & 彎管堵頭安裝

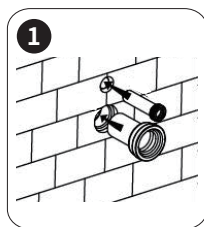


五、安裝牆面厚度範圍

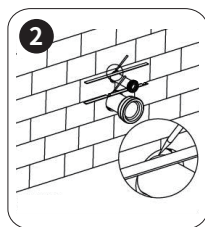
從外水箱面算起至貼磚後完成面：10~60mm



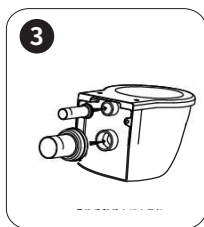
六、馬桶主體安裝



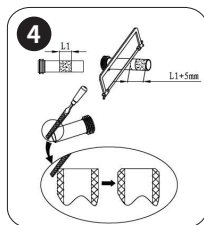
將直管連接水箱彎管



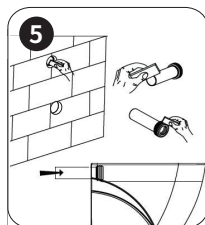
如圖畫線標示直管於壁內長度



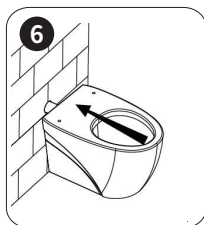
將直管套入馬桶，並畫線標示



裁切直管多餘長度

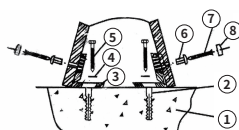


在圖示位置處抹上硅油，並將直管套入馬桶



將馬桶安裝於壁面

鎖固馬桶本體

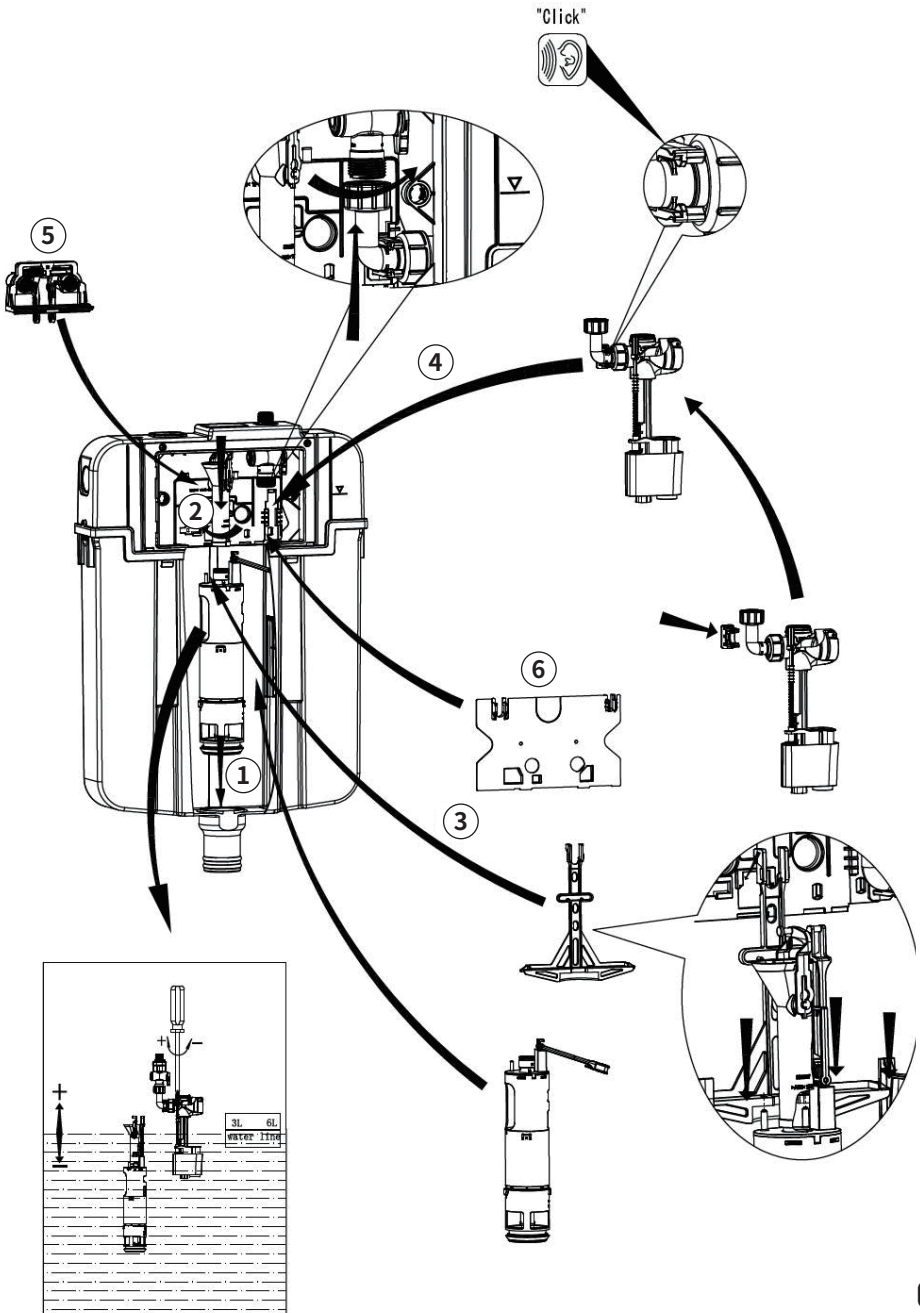


- ① 地板
- ② 膨脹螺絲(套筒)
- ③ L型固定片
- ④ 華司
- ⑤ 膨脹螺絲
- ⑥ 固定座
- ⑦ 螺絲
- ⑧ 固定座修飾蓋

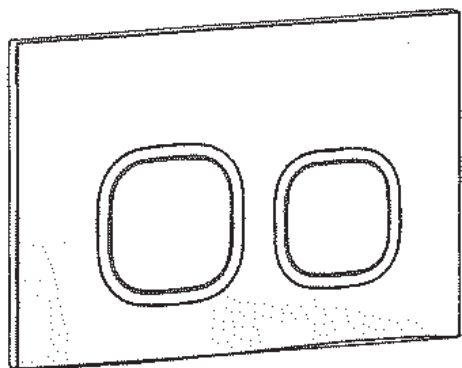


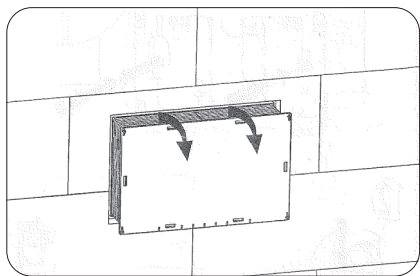
在步驟 ⑥ 前，需將L型固定片安裝於馬桶底座內，再從外側孔洞鎖固馬桶主體。

七、水箱零件安裝圖



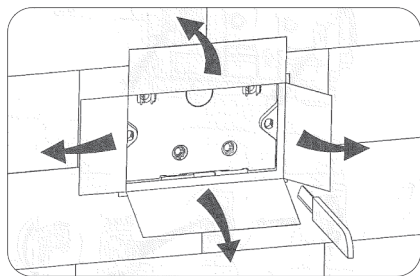
十、沖水面板安裝





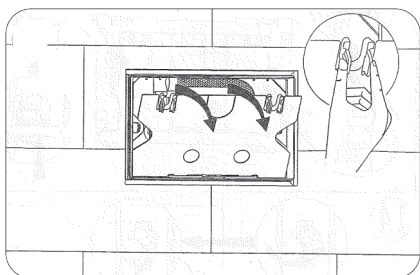
1

將面板盒封蓋拆下



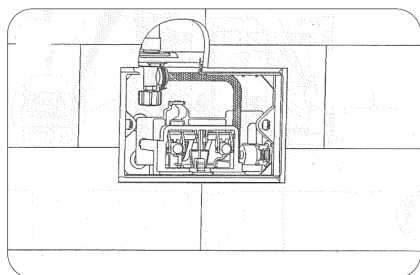
2

裁切多餘板材，讓面板盒齊平於牆壁完成面



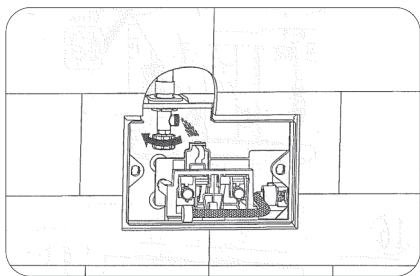
3

按壓撥片，即可卸下保護板



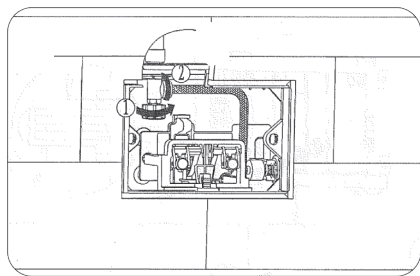
4

旋轉接口卸下水箱進水管



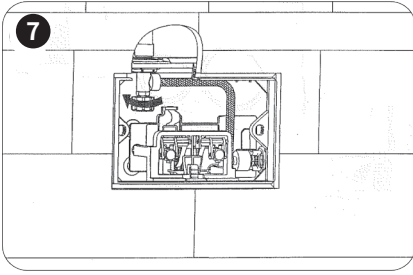
5

開啟水閥，確認水源有確實接通

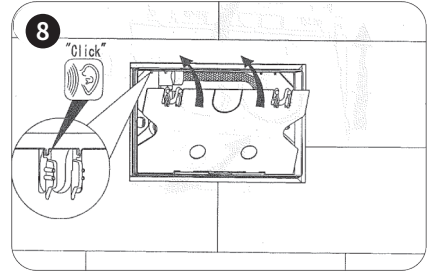


6

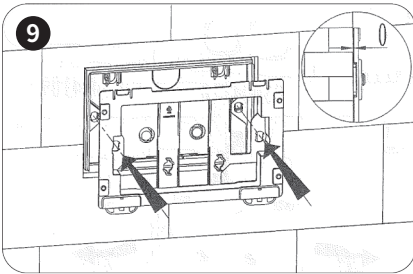
關閉水閥，接回水箱進水管



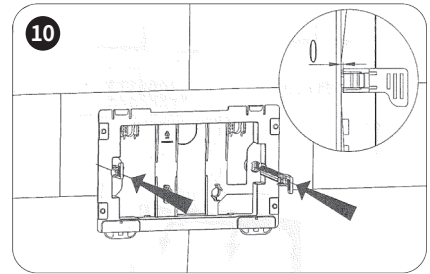
7
開啟水源，再次確認是否有
滲漏情況



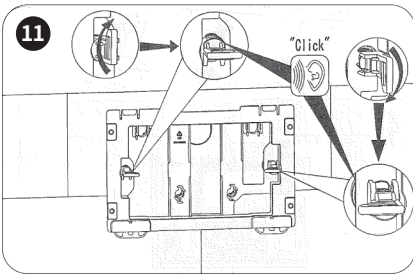
8
將保護板裝回面板盒



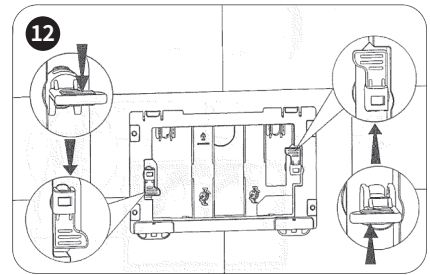
9
將固定底板裝上



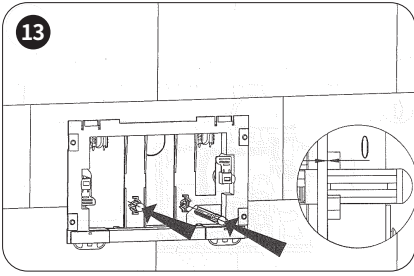
10
依照預埋尺寸裁切固定插銷，
並依照圖示孔洞插入



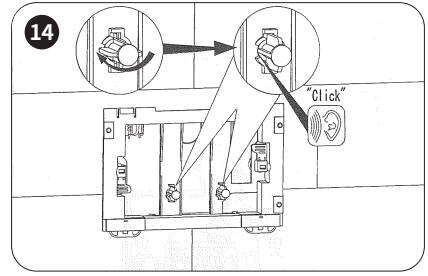
11
旋轉固定插銷，將其卡緊



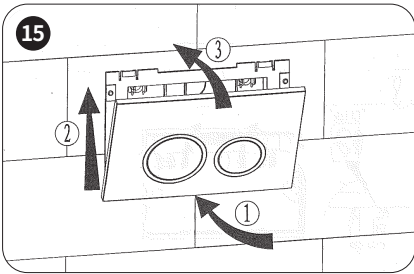
12
撥下固定插銷上的撥片



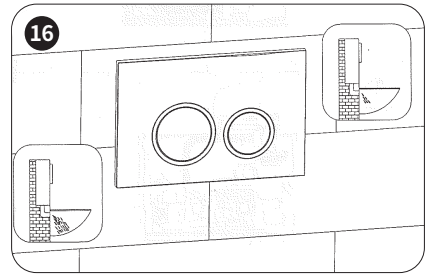
13
依照預埋深度裁切把手直桿，
並依照直桿對應顏色插入孔洞



14
旋轉把手直桿，將其卡扣固定



15
裝上面板



16
依照面板大小段數進行試水



京典衛浴

客服專線：0800-89-8833